

Superintendência de Assistência Farmacêutica do **Governo de Minas Gerais por não fazer parte das relações de medicamentos dos SUS.**

O Transtorno do Deficit de Atenção com Hiperatividade (TDAH), também chamado de transtorno hiperativo, é um tipo de distúrbio considerado a **desordem neurocomportamental mais comum na infância que ocorre no desenvolvimento do sistema nervoso. É uma comorbidade bastante frequente em criança com TEA. Embora seja mais comum na infância**, pode estar presente na idade adulta, e tem como características mais comuns a **apresentação de falta de persistência em tarefas que exigem envolvimento cognitivo, com déficit cognitivo e comprometimento no desenvolvimento da motricidade e da linguagem. Há uma tendência a mudar de uma para outra atividade sem completar nenhuma, junto com uma atividade excessiva e desorganizada. A tríade sintomática caracteriza-se por: sintomas de desatenção, hiperatividade e/ou impulsividade, que é mais frequente e grave do que o normal para a idade dessa criança ou adolescente**, em diferentes contextos (casa, escola, trabalho, com amigos, familiares ou em outras atividades), promovendo um **prejuízo funcional significativo no desempenho escolar, ou no trabalho e dificuldades afetivas nas interações sociais e atividades cotidianas, com impacto na qualidade de vida. As complicações secundárias incluem comportamento dissocial e uma perda de autoestima.**

O TDAH pode se apresentar de três maneiras: com **predomínio de desatenção** (20% a 30% dos casos); de **hiperatividade-impulsividade** (cerca de 15% dos indivíduos com TDAH); ou em **apresentação combinada** (entre 50% e 75% dos casos). **Com o tempo, pode haver mudança na forma de apresentação dessa condição clínica.** Geralmente os **sintomas de hiperatividade e impulsividade aparecem mais cedo (aos 3-4 anos de idade)** enquanto a **desatenção se torna mais evidente ao iniciar o período escolar (5-7 anos).** Esses sintomas **tendem a persistir na vida adulta, sendo 4 vezes mais frequente nos meninos.** A literatura aponta **dados**

clínicos e/ou epidemiológicos informando que as crianças e adolescentes com TDAH podem denotar riscos de comorbidades psiquiátricas, como depressão, ansiedade, transtorno bipolar, **transtornos disruptivos do comportamento**: transtorno de conduta e opositor desafiante, tiques, insônia e abuso de drogas.

A etiologia do TDAH continua sendo alvo de muitas pesquisas. Há um consenso de que as causas do TDAH **podem resultar de uma complexa combinação multifatorial de fatores neurobiológicos, genéticos, ambientais e sociais.** De acordo com os especialistas, esse problema relaciona-se com alterações no neurodesenvolvimento baseado em **uma predisposição.** Alguns estudos indicam a existência de **marcadores fenotípicos familiares**, bem como **marcadores genéticos** de recorrências familiares, revelando, assim, **elevado índice de influência hereditária, em torno de 76%** contra 4,6% da população em geral. Vale ressaltar o fato de que os **estudos genéticos envolvendo TDAH não excluem as influências culturais, familiares e exposições a eventos estressantes** (por exemplo, tabagismo materno durante a gravidez ou exposição ambiental ao chumbo. **Estudos** de imagem estruturais e funcionais do cérebro, no entanto, **sugerem que a disfunção das regiões cingulada, frontal e parietais corticais com de desequilíbrio dos sistemas dopaminérgicos e noradrenérgicos contribuem para esse mecanismo.** Parece haver consenso neuroquímico que a dopamina e a noradrenalina participam de maneira predominante e exercem intensa influência nos centros motores e na atenção, respectivamente.

Seu diagnóstico é essencialmente clínico, sem necessidade de recorrer a exames laboratoriais ou de imagem, sendo conveniente a associação de uma avaliação de caráter psicossocial à investigação clínica. **Baseia-se na história e avaliação funcional completa da criança,** não apenas em uma ou mais características evidentes da doença, bem como em **critérios operacionais clínicos claros e bem definidos.** Para que os tipos de comportamento sejam considerados sintomas, eles devem, entre

outras coisas, **ser atípicos para a faixa etária do paciente**, ou seja, o indivíduo precisa ser muito mais inquieto ou desatento do que o esperado para sua idade. Além disso, de acordo com os critérios do Manual de Estatística e Diagnóstico da Associação Americana de Psiquiatra (**DSM-5**), **o indivíduo também deve apresentar tais comportamentos antes dos 12 anos de idade, por um período mínimo de seis meses e em, pelo menos, dois dos contextos e a ocorrência de pelo menos seis dos nove sintomas em um ou em ambos os domínios: desatenção e hiperatividade-impulsividade**. Os procedimentos adotados atualmente pelos neuropediatras entrevistados em um estudo são semelhantes entre si e, embora pautados nos critérios do DSM-IV, expandem a investigação e incluem fatores físicos, sensoriais, funcionamento cognitivo, entre outros.

O tratamento desta condição tem como um de seus objetivos principais habilitar as pessoas a participar de modo ativo e independente nas atividades de vida diária. A abordagem ideal combina o intervenções não medicamentosas as medicamentosas. Os possíveis eventos adversos da farmacoterapia, somados à busca por opções terapêuticas que corrijam as anormalidades do TDHA, levaram ao aumento do interesse por terapias não farmacológicas. Entre as intervenções dessa categoria aplicadas no tratamento estão: TCC, intervenções comportamentais que envolvem familiares ou responsáveis, intervenções com foco na comunicação, musicoterapia, terapias ABA e o programa de TEACCH. Não existe uma evidencia científica de superioridade de uma técnica em relação a outra. Assim a escolha do método a ser utilizado no tratamento do TDHA deve ser feita de modo conjunto entre a equipe e a família do paciente, garantindo informações adequadas quanto ao alcance e aos benefícios do mesmo, favorecendo a implicação e corresponsabilidade pelo cuidado.

No SUS os Protocolos Clínicos e Diretrizes Terapêuticas (PCDT) para orientar o diagnóstico e tratamento do TDAH ainda está em fase de definição. A psicoterapia, individual ou em grupo é ofertada. Diante da

complexidade que envolve a problemática de saúde do TDAH, são necessários o envolvimento e a **articulação dos entes federados na organização dos serviços, a fim de ofertar cuidado multidisciplinar adequado, integral e longitudinal, por meio de abordagens individuais e coletivas**. Essas abordagens devem envolver **ações direcionadas tanto para o usuário quanto para a família, o que exige a organização do processo de trabalho em toda a rede de atenção à saúde**, assim como nos demais setores envolvidos (educação e assistência social, por exemplo). **Os serviços de saúde devem ser compostos por equipes multidisciplinares especializadas em TDAH para que possam fornecer diagnóstico, tratamento e acompanhamento** para pacientes com essa condição clínica. Atualmente, **existem políticas governamentais que apoiam pacientes que necessitam de cuidados relacionados a saúde mental**. A **Política Nacional de Saúde Mental** é uma ação do Governo Federal, coordenada pelo Ministério da Saúde, por meio da Coordenação-Geral de Saúde Mental, Álcool e outras Drogas, que define as diretrizes adotadas pelo Ministério da Saúde para organizar de forma interfederativa com municípios e estados, a promoção do cuidado integral e longitudinal às pessoas com transtornos mentais ou com problemas e necessidades em decorrência do uso de substâncias psicoativas, como álcool, cocaína, crack e outras drogas. A Rede de Atenção Psicossocial (**RAPS**) **prevê a porta de entrada para o cuidado em saúde mental pela Atenção Primária à Saúde, os CAPS** e os serviços de urgência e emergência, onde as pessoas são acolhidas, sejam elas referenciadas ou por demanda espontânea. **O cuidado de crianças e adolescentes gravemente comprometidos psiquicamente, como os pacientes com TDAH, autismo, psicoses, neuroses graves e todos aqueles que, por sua condição psíquica, estão impossibilitados de manter ou estabelecer laços sociais e realizar projetos de vida, seja em situações de crise ou nos processos de reabilitação psicossocial, é realizado gratuitamente nos serviços especializados** Centros de Atenção Psicossocial infantil (**CAPSi**). O Ministério da Saúde em 2015, definiu a **Rede**

de Cuidados à Saúde da Pessoa com TDHA na articulação entre os componentes e seus pontos de atenção é central para a garantia da integralidade do cuidado e do acesso regulado a cada ponto de atenção e/ou aos serviços de apoio, observadas as especificidades inerentes e indispensáveis à garantia da equidade na atenção de seus usuários. Cabe a esta rede desenvolver as estratégias terapêuticas direcionadas ao desenvolvimento de funcionalidades e à compensação de limitações funcionais, assim como à prevenção ou ao retardo de possível deterioração das capacidades funcionais. Nos locais especializados, o paciente será avaliado biopsicossocial com equipe multiprofissional a fim de estabelecer o diagnóstico funcional, identificar as potencialidades e necessidades do paciente, de sua família e seu contexto de vida. Todos estes fatores servem de base para a elaboração do Projeto Terapêutico Singular (PTS).

No gerenciamento do TDAH, dada à complexidade dessa condição, preconiza-se a intervenção multimodal, com intervenções não medicamentosas (intervenções cognitivas e comportamentais) para melhora dos sintomas deste transtorno, no controle executivo e no funcionamento ocupacional e social. O tratamento da TDAH deve sempre envolver abordagens psicoterápicas e de cunho educativo e social. A escolha do tratamento mais adequado deve considerar comorbidades, como epilepsia, síndrome de Tourette e outras desordens, o perfil de efeito adverso, potencial para abuso de drogas e preferências da criança e dos cuidadores. Conforme as agências internacionais crianças e adultos com TDAH devem ser avaliados por médicos especialistas para melhor direcionamento do tratamento, que consiste em intervenção psicossocial e tratamento medicamentoso. Estudos relatam que a terapia medicamentosa associada a intervenções psicossociais é a maneira mais eficaz de lidar com os sintomas e prejuízos do TDAH.

No SUS a TCC é termo genérico que contempla várias abordagens do modelo cognitivo comportamental. É ofertada em psicoterapia, individual

ou em grupo. As técnicas da TCC possibilitam que o paciente seja capaz de reestruturar suas crenças a partir de perspectivas mais adaptativas, suprimindo ou amenizando os comportamentos condicionados, mal adaptativos e modificando suas crenças, pensamentos, emoções e, suas sensações.

O tratamento farmacológico é eletivo, sem característica de urgência emergência, sintomático e não curativo. Se necessário, o tratamento medicamentoso baseia-se principalmente no uso de substâncias psicoestimulantes do SNC de curta, média e longa duração, como as anfetaminas, o MPH e o LDX que atuam como agonistas indiretos desses neurotransmissores. Entretanto, não deve ser indicado para todos os pacientes, uma vez que os estimulantes não são destinados para indivíduos que exibem sintomas secundários a fatores ambientais e/ou outros transtornos psiquiátricos primários, incluindo psicose. Assim, para a maioria dos adultos com TDAH sem comorbidades, a primeira linha de tratamento são as anfetaminas, em vez de outros medicamentos ou TCC. Na persistência dos sintomas substituir por MPH, constituindo a segunda linha, atomoxetina, bupropiona, ou antidepressivos tricíclicos (como nortriptilina), nesta ordem de opções. Pacientes com TDHA e condições clínicas específicas são recomendadas as seguintes alternativas como tratamento de primeira linha:

- **histórico de transtorno (abuso)** por uso de estimulantes, o tratamento recomendado seria com **atomoxetina que é eficaz para o TDAH e tem pouco ou nenhum potencial de abuso.**
- **transtorno ativo por uso de estimulantes, o transtorno deve ser tratado primeiro**, e a estabilização aguda deve ser alcançada antes do início da farmacoterapia para TDAH.
- **depressão concomitante, tratamento com bupropiona** tem evidência de eficácia tanto em pacientes com TDAH quanto nos com depressão e a **polifarmácia pode ser evitada ou limitada.**

- **transtornos de ansiedade generalizada ou social concomitantes**, o tratamento consiste na **combinação de estimulante e um inibidor seletivo da recaptação da serotonina (ISRS – sertralina, paroxetina, citalopram, fluoxetina)**. **O ISRS deve ser iniciado primeiro, e o estimulante adicionado após melhora dos sintomas de ansiedade**. Monitorar os pacientes para a síndrome da serotonina (condição potencialmente fatal por aumento da atividade serotoninérgica do sistema nervoso central que normalmente está relacionada a fármacos. Os sintomas podem incluir mudanças no estado mental, hipertermia e hiperatividade autonômica e neuromuscular).
- **déficits proeminentes no funcionamento executivo** (definido como ações autodirecionadas necessárias para escolher metas e executar ações para o cumprimento dessas metas, por exemplo: memória de trabalho, mudança de tarefa, automonitoramento, iniciar uma atividade e autoinibição), **o tratamento medicamentoso com anfetaminas é complementado pela TCC visando o funcionamento executivo**. A TCC pode ser usada como monoterapia em pacientes internados para os quais os medicamentos são contraindicados ou psicoterapia.

Como **os efeitos negativos do TDAH diferem entre os adultos, o médico deve ajudar o paciente a determinar quando o medicamento é necessário**. Alguns adultos podem precisar de medicamentos para atividades profissionais, outros para atividades educacionais e outros para todas as atividades, ou de estimulantes por um período limitado de tempo, enquanto outros podem precisar deles indefinidamente.

Os psicoestimulantes apresentam efeitos colaterais, mas em sua maioria são leves, de curta duração e reversíveis com ajustes na dose ou intervalo de dosagem. A frequência da **maioria dos efeitos colaterais é semelhante com MPH e LDX**. Efeitos colaterais relativamente **comuns incluem supressão do apetite, baixo crescimento ou perda de peso durante a infância, distúrbios do sono, nervosismo, labilidade emocional e retraimento social**. **O risco de psicose é maior com LDX do**

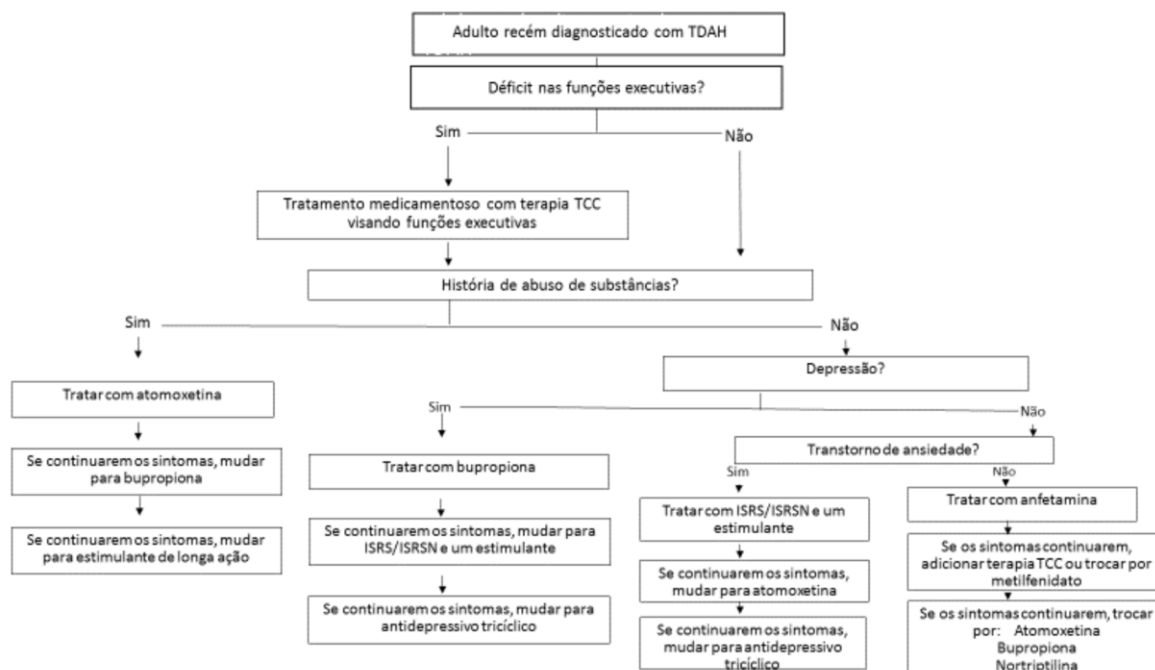
que com MPH e de tiques maior com MPH, mas nenhum destes efeitos são considerados contra-indicação absoluta ao uso destas drogas. O MPH e o LDX são consideradas como drogas de primeiras escolha que possibilitam a diminuição dos sintomas motores, impulsividade e desatenção, bem como melhoria das interações sociais e desempenho acadêmico. O MPH é recomendado como tratamento de primeira escolha para TDAH, devido ao maior número de estudos clínicos. Outras drogas como antidepressivos, imipramina, nortriptilina, atomoxetina, desipramina ou bupropiona e antipsicóticos, como tioridazina ou risperidona, são úteis somente em casos específicos para controle do

O fluxograma abaixo resume a abordagem terapêutica

TDAH = transtorno de déficit de atenção/hiperatividade; TCC = terapia cognitivo-comportamental; ISRS = inibidor seletivo de recaptação da serotonina; ISRSN = inibidor seletivo de recaptação da serotonina-norepinefrina;

comportamento, especialmente quando há retardo mental.

O LDX, Venvanse®, é um pró-fármaco e necessita de uma transformação enzimática no organismo para liberar a droga ativa, a



dexanfetamina. O seu mecanismo de ação caracteriza-se pelo bloqueio da recaptação da dopamina e pelo aumento da liberação de dopamina e

noradrenalina, estimulando o SNC e favorecendo o aumento da atenção e a diminuição da impulsividade e da hiperatividade em pacientes com TDAH. Conforme bula de registro na ANVISA está indicado para o tratamento do TDAH e deve ser usada como parte integrante de um programa total de tratamento, que pode incluir outras medidas (psicológicas, educacionais e sociais) para pacientes com este transtorno. Os eventos adversos mais comumente relatados em crianças, adolescentes e adultos foram a diminuição do apetite e insônia, sendo de gravidade leve a moderada. Devido aos efeitos simpaticomiméticos podem ocorrer pequenas elevações na pressão arterial e na frequência de pulso dos pacientes, o que indica a necessidade de acompanhamento regular dos pacientes. Além disso, LDX não deve ser utilizada em pacientes com sérios problemas cardíacos. Não está listada na Relação Nacional de Medicamentos Essenciais (RENAME), e não é a medicação de melhor custo-efetividade para o tratamento desse transtorno, não sendo, portanto, dispensada pelo SUS. A Aliança Canadense de Pesquisa do TDAH, considera os agentes estimulantes do SNC, dentre os quais estão o MPH, o LDX e o sal misto de anfetamina como de primeira linha. Revisão da literatura em relação as MPH e LXD mostraram que há maior risco de eventos adversos gerais com a LDX, porém, quanto à eficácia, as evidências disponíveis sugeriram que os dois medicamentos não apresentam diferenças significativas. Cabe ressaltar, entretanto, que a qualidade geral das evidências foi considerada baixa para o desfecho de melhora clínica e muito baixa para eventos adversos gerais. Assim concluiu que são necessários estudos mais bem desenhados e com duração maiores para se compreender os efeitos reais das anfetaminas no tratamento do TDAH. A Conitec recomendou a não incorporação no SUS do MPH e da LDX para o tratamento do TDAH. Como a análise não apontou diferença significativa entre as duas substâncias em termos de melhora clínica, optou-se por considerar apenas a dimensão econômica para estabelecer a opção mais vantajosa para o SUS. A recomendação do

Plenário considerou o elevado aporte de recursos financeiros apontado na análise de impacto orçamentário bem como a baixa/muito baixa qualidade das evidências científicas relacionadas à eficácia e a segurança dos medicamentos em questão. **Os resultados de estudos encontrados mostram que o LDX é mais eficaz do que o placebo para o tratamento de curto prazo de TDAH.** Na revisão sistemática utilizada como base para este parecer os resultados foram consistentes em todas as análises que foram realizadas usando diferentes definições de eficácia e modelos estatísticos. **As evidências foram avaliadas como de baixa qualidade. A maioria dos estudos tem um número pequeno de participantes e o período de acompanhamento da maior parte é curto.** Diante disso, a possibilidade de que a eficácia do LDX em adultos com TDAH seja menor após o tratamento a longo prazo não pode ser descartada e deve ser estudada por meio de ensaios clínicos com um longo período de acompanhamento. O LDX não melhora a retenção no tratamento. Revisão sistemática concluiu que a tecnologia é menos eficaz e menos bem tolerada em adultos do que em crianças e adolescentes. Em uma metanálise em rede para o desfecho abandono por eventos adversos em adultos os autores concluíram que a tolerabilidade das anfetaminas é menor do que placebo.

No SUS o PCDT para orientar o diagnóstico e tratamento do TDAH recomenda TCC e medicamentos, mas não recomenda a LDX ou MPH. Quanto às alternativas integrantes da RENAME 2022 e disponíveis no SUS, estão disponíveis antidepressivos tricíclicos, especialmente a nortriptilina e a amitriptilina e antipsicóticos como a risperidona. Estudos controlados confirmam a superioridade de antidepressivos tricíclicos, especialmente a desipramina e em menor grau, a imipramina, a nortriptilina e a amitriptilina no tratamento do TDAH, apesar de sua eficácia ser inferior àquela observada com as medicações de primeira linha. No TDHA antipsicóticos como a risperidona são úteis somente em casos específicos para controle do comportamento, especialmente

quando há retardo mental. Alguns estados e municípios, como Belo Horizonte, dispensam o MPH, conforme protocolos específicos nos Centros de Atenção Psicossocial Infantil (CAPSi), para tratamento da esquizofrenia Centro Psíquico da Adolescência e Infância (CEPAI), unidade da FHEMIG, em Belo Horizonte e na Policlínica Municipal de Ipatinga.

CONCLUSÃO: trata-se de paciente de 13 anos, em acompanhamento com a neurologia pediátrica com (TDHA). Apresenta prejuízos social e acadêmico com dificuldade de aprendizagem na memorização, cálculos, escrita, problemas e interpretação de textos, ansiedade e imaturidade, sem sintomas disruptivos. Uso de outros psicoestimulantes e intensiva terapia comportamental sem resposta. Necessita de acompanhamento de psicologia comportamental e uso de lisdexanfetamina (Venvanse) 50mg/dia contínuo e por tempo indeterminado, a fim de aumentar a atenção e diminuir a impulsividade. Teve negativa da medicação pelo município de Montes Claros e Superintendência de Assistência Farmacêutica do Governo de Minas Gerais por não fazer parte das relações de medicamentos dos SUS.

O TDAH, é uma desordem neurocomportamental mais comum na infância. Caracterizam-se por: sintomas de desatenção, hiperatividade e/ou impulsividade, em diferentes contextos promovendo um prejuízo funcional significativo no desempenho escolar, ou no trabalho e dificuldades afetivas nas interações sociais e atividades cotidianas, com impacto na qualidade de vida. Seu diagnóstico é essencialmente clínico e o tratamento requer abordagem multidisciplinar, com intervenções intersetoriais, incluindo também profissionais das áreas de saúde e educação, os pais, membros familiares e o paciente. Apesar de algumas terapias e técnicas terem sido mais exploradas na literatura científica, revisões sistemáticas reconhecem os benefícios de diversas intervenções, sem sugerir superioridade de qualquer modelo. Assim, a escolha do método a ser utilizado no tratamento do TDHA deve ser feita de modo conjunto entre a equipe e a família do paciente, garantindo

informações adequadas quanto ao alcance e aos benefícios do mesmo, favorecendo a implicação e corresponsabilidade pelo cuidado.

O tratamento deve sempre envolver abordagens psicoterápicas e de cunho educativo e social, é eletivo e não de urgência. A escolha do tratamento mais adequado deve considerar comorbidades. A TCC possibilita que o paciente (criança ou adulto) seja capaz de reestruturar suas crenças a partir de perspectivas mais adaptativas, suprimindo ou amenizando os comportamentos condicionados, mal adaptativos e modificando suas crenças, pensamentos, emoções e sensações. Com isso, espera-se desenvolver habilidades comportamentais que podem perdurar por toda a vida. Na vida adulta e na fase infanto-juvenil, a literatura atual mostra que a TCC associada a medicamentos quando comparada ao uso de medicamentos isolados é superior ao controle de sintomas de TDAH autorreferidos, na diminuição nos níveis de ansiedade autorrelatados e uma tendência a ter menor depressão autorreferida. Assim este tratamento é eletivo, sem característica de urgência emergência e sintomático e não curativo. No SUS a TCC é termo generico que contempla varias abordagens do modelo cognitivo comportamental. É ofertada em psicoterapia, individual ou em grupo, presente na rede de atenção psicossocial.

Estudos relatam que a terapia medicamentosa associada a intervenções psicossociais é a maneira mais eficaz de lidar com os sintomas de TDAH e seus prejuízos. O tratamento farmacológico, quando necessário, baseia-se principalmente na administração de substâncias psicoestimulantes do SNC e como referido pelo médico do caso os medicamentos são sintomáticos e não curativos. Não deve ser indicado para todos os pacientes, especialmente os com sintomas secundários a fatores ambientais e/ou outros transtornos psiquiátricos primários. O tratamento farmacológico, quando necessário baseia-se principalmente na administração de substâncias psicoestimulantes do SNC de curta, média e longa duração, como as anfetaminas, MPH

(ritalina®) e o LDX (venvane®) que atuam como **agonistas indiretos** desses neurotransmissores. Assim, **para a maioria dos pacientes com TDAH sem comorbidades, a primeira linha de tratamento são as anfetaminas, em vez de outros medicamentos ou TCC. Na persistência dos sintomas substituir por MPH, constituindo a segunda linha, atomoxetina, bupropiona, ou antidepressivos tricíclicos (como nortriptilina), nesta ordem de opções, nem todos ainda testados pela paciente. Pacientes com TDHA e condições clínicas específicas são recomendadas as seguintes alternativas como tratamento de primeira linha no TDHA associado ao abuso atomoxetina; transtorno ativo por uso de estimulantes, o transtorno deve ser tratado primeiro; depressão concomitante, tratamento com bupropiona; transtornos de ansiedade generalizada ou social concomitantes, a combinação de estimulante e um ISRS – sertralina, paroxetina, citalopram, fluoxetina, como no caso em tela e pode ser o usado o escitalopran. O ISRS deve ser iniciado primeiro e o estimulante adicionado após melhora dos sintomas de ansiedade; déficits proeminentes no funcionamento executivo, e a abordagem com drogas anfetaminas é complementado pela TCC monoterapia em pacientes internados ou psicoterapia. Assim este tratamento é eletivo, sem característica de urgência emergência e sintomático e não curativo.**

No Brasil a LDX foi aprovada pela ANVISA para o tratamento do TDAH e deve ser usada como parte integrante de um programa total de tratamento, que pode incluir outras medidas (psicológicas, educacionais e sociais) para pacientes com este transtorno. Os eventos adversos mais comumente relatados em crianças, adolescentes e adultos foram a diminuição do apetite e insônia, sendo de gravidade leve a moderada. Devido aos efeitos simpaticomiméticos podem ocorrer pequenas elevações na pressão arterial e na frequência de pulso dos pacientes, o que indica a necessidade de acompanhamento regular dos pacientes. Além disso, LDX não deve ser utilizada em pacientes com

sérios problemas cardíacos. No SUS o PCDT para orientar o diagnóstico e tratamento do TDAH não recomenda o uso de MPH e LXD, pois as evidências que sustentam a eficácia e a segurança destes tratamentos para TDAH são frágeis dada sua baixa/muito baixa qualidade, bem como o elevado aporte de recursos financeiros apontados na análise de impacto orçamentário, estando disponíveis outras drogas como antidepressivos tricíclicos, especialmente a nortriptilina e a amitriptilina e antipsicóticos como a risperidona.

Vale ressaltar que no caso em tel anão foram mencionadas as drogas utilizadas previamente pelo paciente.

IV - REFERÊNCIAS:

1) Ministério da Saúde. Secretaria de Ciência, Tecnologia, Inovação e Insumos Estratégicos em Saúde (SCTIE) Departamento de Gestão e Incorporação de Tecnologias em Saúde (DGITS) Coordenação-Geral de Gestão de Protocolos Clínicos e Diretrizes Terapêuticas (CGPCDT). Protocolo Clínico e Diretrizes Terapêuticas para o Transtorno do Déficit de Atenção com Hiperatividade (TDAH). Brasília 2022. 195p. Disponível em: https://www.gov.br/conitec/pt-br/midias/relatorios/2022/20220804_Relatorio_733_PCDT_TDAH.pdf.

2) Ministério da Saúde. Secretaria de Ciência, Tecnologia, Inovação e Insumos Estratégicos em Saúde Departamento de Gestão e Incorporação de Tecnologias e Inovação em Saúde Coordenação-Geral de Gestão de Tecnologias em Saúde. Relatório de recomendação Metilfenidato e lisdexanfetamina para indivíduos com Transtorno do Déficit de Atenção com Hiperatividade. Brasília, dezembro de 2020. 128p. Disponível em: http://conitec.gov.br/images/Consultas/Relatorios/2020/20210104_Relatorio_Metilfenidato_Lisdexanfetamina_TDAH_CP_69.pdf

3) Punja S, Shamseer L, Hartling L, Urichuk L, Vandermeer B, Nikles J, Vohra S. Amphetamines for attention deficit hyperactivity disorder (ADHD) in children and adolescents. **Cochrane Database of Systematic Reviews** 2016, Issue 2. Art.No.: CD 009996. Disponível em <https://www.cochranelibrary.com/cdsr/doi/10.1002/>

[14651858.CD009996.pub2/epdf/full.](https://www.gov.br/conitec/pt-br/midias/relatorios/2021/20210602_relatori_610_lisdexanfetamina_tdah_p_20-1.pdf)

3) Ministério da Saúde. Secretaria de Ciência, Tecnologia, Inovação e Insumos Estratégicos em Saúde Departamento de Gestão e Incorporação de Tecnologias e Inovação em Saúde Coordenação-Geral de Gestão de Tecnologias em Saúde. Relatório de recomendação Nº 610 Maio/2021 Dimesilato de lisdexanfetamina para indivíduos adultos com Transtorno do Déficit de Atenção com Hiperatividade. Brasília, 2021 71p. Disponível em:

https://www.gov.br/conitec/pt-br/midias/relatorios/2021/20210602_relatori_610_lisdexanfetamina_tdah_p_20-1.pdf:

4) Agência Nacional de Saúde Suplementar. Diretoria Colegiada, Diretoria de Normas e Habilitação dos Produtos, Diretoria Adjunta da DIPRO, Diretoria de Regulação Assistencial, Gerência Geral de Assistência à Saúde. Processo Nº: 33910.035910/2018-37. Nota Técnica Nº 3/2021/GEAS/GGRAS/DIRAD-DIPRO/DIPRO. Disponível em:

https://www.gov.br/ans/pt-br/arquivos/acesso-a-informacao/participacao-da-sociedade/consultas-publicas/cp61/proposta_anexo_ii_dut_rol_2018_final_com_marcacoes_26-06-2017.pdf/view.

5) Bula da medicação Venvanse® (dimesilato de lisdexanfetamina) Shire. Farmacêutica Brasil Ltda. Disponível em:

http://bvms.saude.gov.br/bvs/publicacoes/diretrizes_clinicas_cuidado_paciente_renal.pdf7.

8) Padilha SCOS, Virtuoso S, Tonin FS, Borba HHL, Pontarolo R. Efficacy and safety of drugs for attention deficit hyperactivity disorder in children and adolescents: a network meta-analysis. **Eur Child Adolesc Psychiatry**. 2018 27:1335–45. Disponível em: <https://pubmed.ncbi.nlm.nih.gov/29460165/>.

6) Brown KS, Samuel S, Patel DR. Pharmacologic management of attention deficit hyperactivity disorder in children and adolescents: a review for practitioners. **Transl Pediatr**. 2018;7(1):36-47. Disponível em: <https://www.ncbi.nlm.nih.gov/pmc/articles/PMC5803014/pdf/tp-07-01-36.pdf>.

6) Catala-Lopez F, Hutton B, Nuñez-Beltran. A, Page MJ, Ridao M, Saint-Gerons DM, Catalá MA. The pharmacological and non-pharmacological

treatment of attention deficit hyperactivity disorder in children and adolescents: A systematic review with network meta-analyses of randomised trials. **PLoS ONE**. 2017;12(7): e0180355. Disponível em: <https://journals.plos.org/plosone/article?id=10.1371/journal.pone.0180355>.

7) Bukstein O. Attention deficit hyperactivity disorder in adults: Epidemiology, pathogenesis, clinical features, course, assessment, and diagnosis. Up-To-date. Literature review: Mar 2023. This topic last updated: Apr 07, 2022. Disponível em: https://www-medilib.ir.translate.googleusercontent.com/u/0/s/1232?_x_r_sl=en&_x_tr_tl=pt&_x_tr_hl=pt-BR&_x_tr_pto=sc.

8) Krull RK, Chan E. Pharmacology of drugs used to treat attention deficit hyperactivity disorder in children and adolescents. Up-To-Date. Literature review: Mar 2023. This topic last updated: Mar 09, 2023. Disponível em: <https://www.medilib.ir/uptodate/show/621>.

9) Maneeton B, Maneeton N, Likhitsathian S, Suttajit S, Narkpongphun A, Srisurapanont M, Woottiluk P. Comparative efficacy, acceptability, and tolerability of lisdexamfetamine in child and adolescent aDhD: a meta-analysis of randomized, controlled trials. **Drug Des Devel Ther**. 2015;9: 1927-36. Disponível em: <https://www.ncbi.nlm.nih.gov/pmc/articles/PMC4389815/pdf/dddt-9-1927.pdf>.

V – DATA:

03/06/2024

NATJUS – TJMG